



交通安全市民会議 ニュース



自動車の“ハイビーム”を活用しましょう！

みなさんは運転する時、どのような場合に前照灯を上向き(ハイビーム)にしていますか？普段はハイビームを使用することはほとんどない、という方が多いかもしれません。道路交通法でも、ハイビームは他のドライバーを眩くさせるため、対向車と行き違うときや前走車がいるとき、また、交通量の多い市街地の道路などを通行するときには下向き(ロービーム)に切り替えるか減光させなくてはならない、とされています。(法第52条第2項)

しかし、街灯や車の少ない道を通るとき、ハイビームにすると歩行者などを、遠くから早期に発見することができ、交通事故を回避できる可能性が高くなります。



《ハイビームとロービームの見え方の比較》 (警察庁 HP より)

パイロンまでの距離 100m パイロンまでの距離 60m

ハイビーム

確認できる距離
100m



ロービーム

確認できる距離
40m



ハイビームはロービームの
2倍以上遠くから
歩行者を早期に発見できます



ハイビームの正式名称をご存じですか？

法令によると、ロービームの正式名称は「すれ違い用前照灯」といい、「対向車や前走車が存在する場合に使用すること」と記されています。一方でハイビームは「走行用前照灯」といい、ロービームのような限定された使用規定はなく、その名のとおりに、通常の走行時に使用するライトとされています。

市街地では対向車や前走者が絶え間ないため、ロービームで走行するのが常となっている方も多いと思いますが、暗い郊外や主要道路から逸れた街灯の少ない道などでは、歩行者などを早期発見するため、積極的にライトの切り替えを行って事故防止に努めましょう！



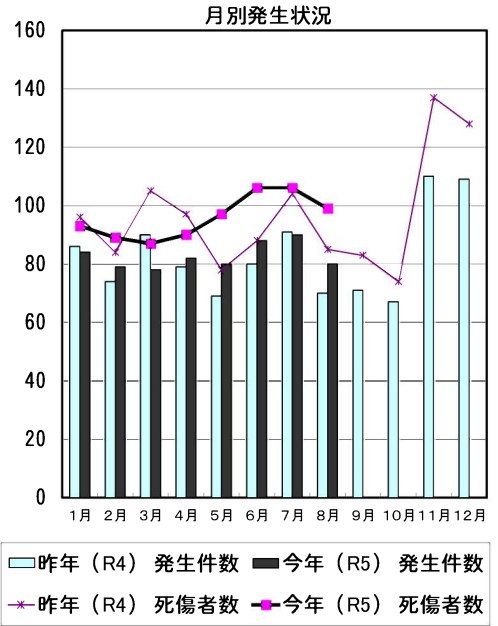
《啓発動画》
とまってくれてありがとう
「ラリー編(ラリージャパンとコラボ)」

【発行】 豊田市交通安全市民会議事務局
(豊田市役所交通安全防犯課内)
Tel.0565-34-6633

豊田市の交通事故発生状況（令和5年）8月末

		死亡	重傷	軽傷	合計	
8月分	今年	件数	1	1	78	※ 80
		人数	1	1	97	※ 99
	昨年	件数	0	2	68	70
		人数	0	2	83	85
累計	今年	件数	7	13	641	661
		人数	7	13	747	767
	昨年	件数	3	15	621	639
		人数	6	15	716	737

※ 今月分の死亡人数・件数については、統計上の数値ですので、当月の事故の件数等とは必ずしも一致しない場合があります



当事者別 死傷者数 *表中の自動二輪車は原付を含む。()書きは死者数。

		歩行者	自転車	自動二輪車	自動車	その他	合計
8月分	今年	2	10	(1) 11	76	0	(1) 99
	昨年	5	16	4	60	0	85
累計	今年	(4) 79	(1) 115	(2) 77	496	0	(7) 767
	昨年	(3) 55	120	65	(3) 496	1	(6) 737

年齢別 死傷者数

		0～15才	16～19才	20～24才	25～64才	65才以上	合計
8月分	今年	2	8	9	(1) 71	9	(1) 99
	昨年	8	4	12	56	5	85
累計	今年	(1) 47	61	(1) 83	(3) 495	(2) 81	(7) 767
	昨年	33	(3) 55	75	501	(3) 73	(6) 737



時間別 死傷者数

		4～6時	6～9時	9～18時	18～22時	22～24時	24～4時	合計
		早朝	朝	昼	前夜	中夜	深夜	
8月分	今年	1	17	47	24	(1) 7	3	(1) 99
	昨年	0	10	50	18	5	2	85
累計	今年	(1) 12	167	(3) 401	(1) 152	(1) 21	(1) 14	(7) 767
	昨年	14	(1) 124	419	(2) 141	(3) 24	15	(6) 737

曜日別 死傷者数

		日	月	火	水	木	金	土	合計
8月分	今年	9	8	20	14	22	12	(1) 14	(1) 99
	昨年	11	9	12	9	15	14	15	85
累計	今年	(1) 88	(2) 108	103	128	121	(3) 126	(1) 93	(7) 767
	昨年	(3) 90	110	(1) 96	(2) 116	107	124	94	(6) 737

類型別 発生件数

		人対車			車両相互					その他	合計
		横断歩道を横断中	横断歩道以外を横断中	その他	正面衝突	追突	出合頭	右左折時	その他	単独・踏切	
8月分	今年	1	0	1	3	33	22	(1) 8	12	0	(1) 80
	昨年	3	0	2	1	25	19	8	10	2	70
累計	今年	25	(3) 13	(1) 37	15	240	(2) 162	(1) 75	84	10	(7) 661
	昨年	(1) 20	(1) 9	23	15	213	200	65	81	(1) 13	(3) 639

愛知県内の死亡事故ワースト順位

8月31日 現在

第1位	名古屋市	21人	(前年中 30人)
第2位	豊田市	7人	(前年中 12人)
第3位	豊橋市	6人	(前年中 4人)
第4位	豊川市	5人	(前年中 2人)
第4位	岡崎市	5人	(前年中 6人)
第4位	一宮市	5人	(前年中 6人)

都道府県別死亡事故ワースト順位

8月31日 現在

第1位	大阪府	103人	(前年比 + 7人)
第2位	愛知県	93人	(前年比 + 6人)
第3位	東京都	82人	(前年比 + 2人)
第4位	北海道	80人	(前年比 + 13人)
第5位	千葉県	74人	(前年比 - 2人)

豊田市小学校区別交通事故一覧表

令和5年8月末

		8月中				累計	
		発生件数	死者数	重傷者数	軽傷者数	発生件数	
						今年	昨年
1	青木	0	0	0	0	17	13
2	朝日	2	0	0	2	17	14
3	足助	0	0	0	0	1	4
4	飯野	0	0	0	0	5	7
5	石畳	0	0	0	0	0	1
6	市木	2	0	0	2	4	6
7	五ヶ丘	0	0	0	0	2	3
8	五ヶ丘東	0	0	0	0	0	0
9	稲武	1	0	0	1	4	6
10	井上	3	0	0	4	9	3
11	伊保	6	0	0	6	27	21
12	岩倉	0	0	0	0	1	3
13	畝部	0	0	0	0	4	11
14	梅坪	2	0	0	2	22	28
15	追分	0	0	0	0	3	2
16	大蔵	0	0	0	0	0	0
17	大沼	0	0	0	0	0	1
18	大畑	2	0	0	2	6	9
19	大林	3	0	0	6	26	18
20	小渡	0	0	0	0	0	3
21	小原中部	0	0	0	0	0	3
22	加納	0	0	0	0	9	14
23	上鷹見	0	0	0	0	1	2
24	九久平	0	0	0	0	6	3
25	幸海	0	0	0	0	1	0
26	小清水	1	0	0	1	29	28
27	古瀬間	0	0	0	0	6	3
28	駒場	3	0	0	3	13	8
29	拳母	2	0	0	2	22	16
30	衣丘	2	0	0	2	15	21
31	佐切	0	0	0	0	1	1
32	敷島	0	0	0	0	0	0
33	四郷	0	0	0	0	12	9
34	浄水	2	0	0	2	18	14
35	浄水北	0	0	0	0	7	10
36	新盛	0	0	0	0	2	2
37	寿恵野	2	0	0	2	25	25
38	高嶺	6	0	0	6	19	26

		8月中				累計	
		発生件数	死者数	重傷者数	軽傷者数	発生件数	
						今年	昨年
39	滝脇	0	0	0	0	0	0
40	竹村	2	0	0	4	11	16
41	土橋	2	1	0	2	19	21
42	堤	2	0	0	2	45	25
43	寺部	1	0	0	1	4	9
44	童子山	2	0	0	2	21	22
45	道慈	0	0	0	0	1	0
46	巴ヶ丘	0	0	0	0	0	0
47	豊松	0	0	0	0	1	1
48	中金	0	0	0	0	2	1
49	中山	1	0	0	1	10	5
50	西広瀬	1	0	0	1	2	2
51	西保見	0	0	0	0	1	0
52	根川	3	0	0	6	23	18
53	野見	4	0	0	6	12	6
54	則定	0	0	0	0	0	1
55	萩野	0	0	0	0	0	0
56	花山	0	0	0	0	0	2
57	冷田	0	0	0	0	0	0
58	東広瀬	0	0	0	0	2	3
59	東保見	0	0	0	0	2	1
60	東山	2	0	0	2	8	7
61	平井	0	0	0	0	2	5
62	広川台	2	0	1	1	9	9
63	平和	1	0	0	1	12	13
64	本城	0	0	0	0	2	0
65	前山	3	0	0	4	15	21
66	御蔵	0	0	0	0	0	1
67	御作	0	0	0	0	1	0
68	美山	4	0	0	5	18	17
69	明和	0	0	0	0	0	1
70	元城	4	0	0	6	25	33
71	矢並	0	0	0	0	0	0
72	山之手	1	0	0	1	22	23
73	若園	3	0	0	4	24	16
74	若林東	1	0	0	3	16	12
75	若林西	2	0	0	2	17	10
	合計	80	1	1	97	661	639

…累計発生件数上位5校
豊田市、豊田・足助警察署

それ いけ! 安全君 by K太



ゴーナ
夕方5~7は事故が多発する“魔の時間”です!